

КЛАССИФИКАЦИЯ ЧРЕЗВЫЧАЙНЫХ СИТУАЦИЙ ПРИРОДНОГО ХАРАКТЕРА

Чрезвычайные ситуации природного характера

Геофизического характера:

- землетрясения
- извержения вулканов

Геологического характера:

- оползни
- сели
- обвалы, осыпи
- снежные лавины
- склоновый смыв
- просадки лёссовых пород
- просадки (провалы) земной поверхности в результате карста
- абразия, эрозия почв
- курумы
- пыльные бури

Метеорологического и агрометеорологического характера:

- бури
- ураганы
- смерчи, торнадо
- шквалы
- вертикальные вихри
- выпадения крупного града
- сильные дожди (ливни)
- сильные снегопады
- сильные гололёды
- сильные морозы
- сильные метели
- сильная жара
- сильные туманы
- засухи
- суховеи
- заморозки

Морского гидрологического характера:

- тропические циклоны (тайфуны)
- цунами
- сильное волнение моря (5 баллов и более)
- сильные колебания уровня моря
- ранний ледяной покров и припай
- напор льдов, интенсивный дрейф льдов
- непроходимые (труднопроходимые) льды

Гидрологического характера:

- высокие уровни воды (наводнения)
- половодья
- дождевые паводки
- заторы и зажоры
- ветровые нагоны
- низкие уровни воды
- ранние ледоставы

Гидрогеологического характера:

- низкие уровни грунтовых вод
- высокие уровни грунтовых вод

Поражение сельскохозяйственных растений болезнями и вредителями:

- прогрессирующие эпифитотии
- панфитотии
- болезни невыявленной этиологии
- массовое распространение вредителей растений

Природные пожары:

- лесные
- степные
- торфяные
- подземные горючих ископаемых

Инфекционная заболеваемость людей:

- единичные случаи экзотических и особо опасных инфекционных заболеваний
- групповые случаи опасных инфекционных заболеваний
- эпидемические вспышки опасных инфекционных заболеваний
- эпидемии
- пандемии
- инфекционные заболевания невыясненной этиологии

Инфекционная заболеваемость сельскохозяйственных животных:

- единичные случаи экзотических и особо опасных инфекционных заболеваний
- энзоотии
- эпизоотии
- панзоотии
- инфекционные заболевания невыясненной этиологии



ЧТО ДЕЛАТЬ, ЕСЛИ ВО ВРЕМЯ ЗЕМЛЕТРЯСЕНИЯ ЧЕЛОВЕК ОКАЗАЛСЯ

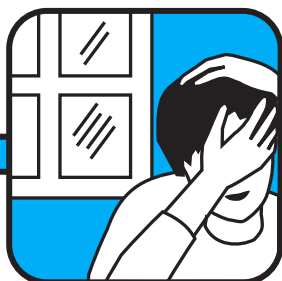
В школе



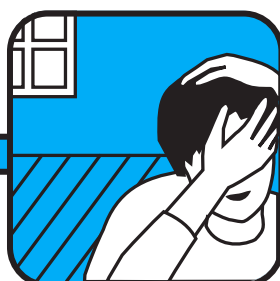
Спрятаться под партой или в другом безопасном месте



Закрывать лицо и голову руками



Отвернуться от окон



Держаться подальше от окон

В доме (квартире)



Не выбегать на балкон



Не зажигать огонь



Открыть дверь и встать в дверном проёме



Укрыться в относительно безопасном месте

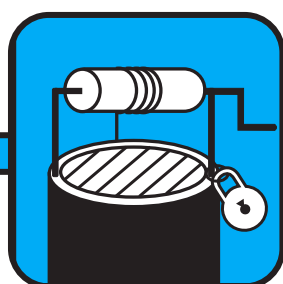


ЧТО ДЕЛАТЬ В СЛУЧАЕ ИЗВЕРЖЕНИЯ ВУЛКАНА

При заблаговременном оповещении



Закрывать все окна, двери, вентиляционные и другие отверстия



Закрывать резервуар с питьевой водой



Следовать в укрытие



Периодически выходить сбрасывать пепел с крыш, стряхивать его с деревьев



При непосредственной близости от вулкана



Защитить органы дыхания, надеть защитные очки и одежду, чтобы исключить ожоги



Следовать в укрытие

Эвакуацию населения производят при малейших признаках извержения вулкана.

ЧТО НЕОБХОДИМО ДЕЛАТЬ ПРИ ВНЕЗАПНОМ СХОДЕ ОПОЛЗНЯ, СЕЛЯ, ОБВАЛА, СНЕЖНОЙ ЛАВИНЫ



Главное — не поддаваться панике!

Если люди, здания и сооружения оказались
на поверхности оползневого участка



Быстро
покинуть
здание
(помещение)



Передвигаться
по возможности
вверх



Действовать
по обстановке,
уходить
в безопасное место

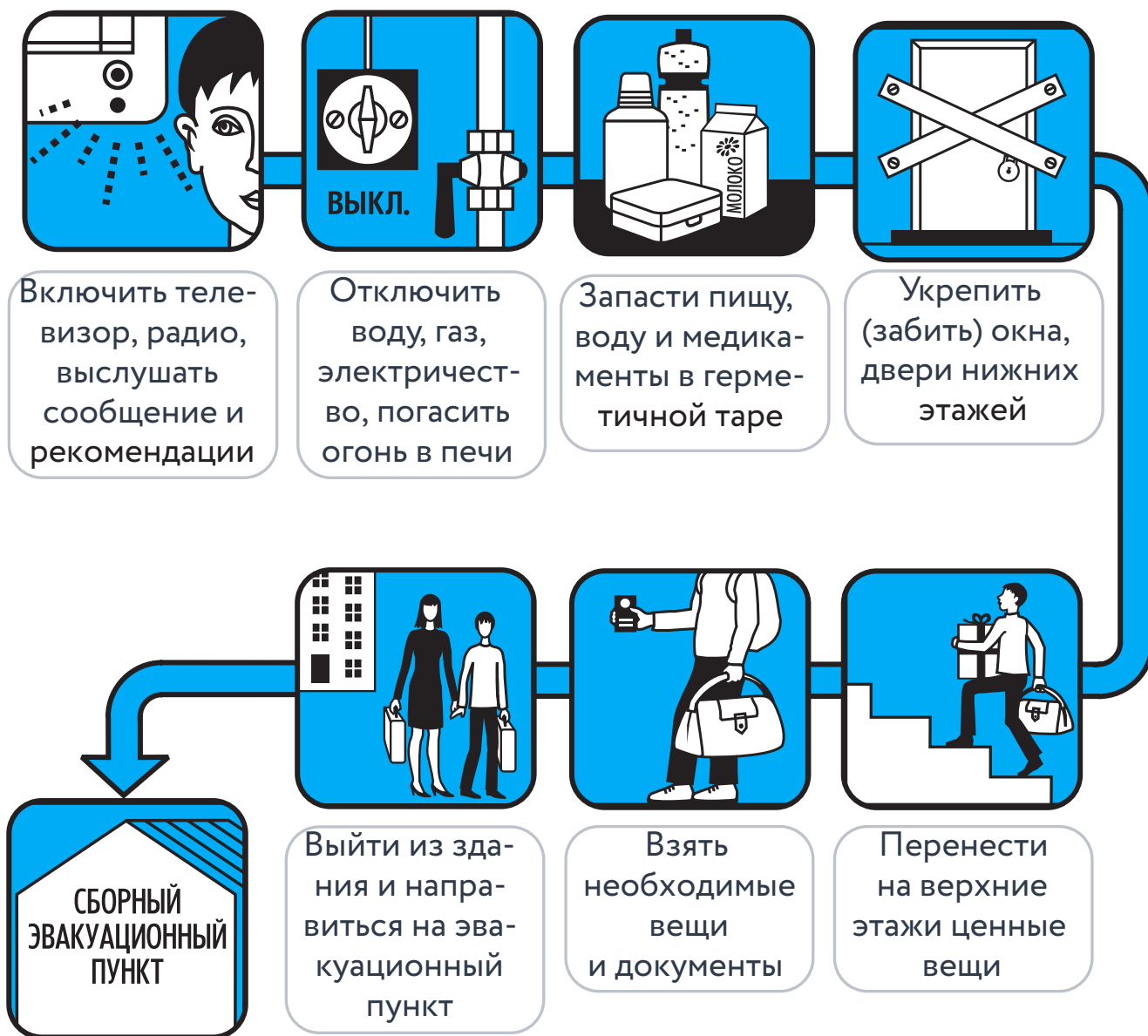
При торможении оползня остерегаться скатывающихся с его тыльной части глыб, камней, обломков конструкций, земляного вала, осыпей.

В случае захвата кого-либо движущимся потоком попытаться оказать ему помощь всеми подручными средствами. Такими средствами могут быть шест, канат, верёвка. Помогать попавшему в беду человеку нужно, постепенно приближая его к краю потока.

Находясь в лавиноопасных районах, выбирать безопасный маршрут: обходить известные лавиноопасные склоны; пересекать сомнительные склоны по одному. Попав в буран, пересидеть, пока не сойдут лавины или не уляжется снег. Учитывать, что чаще всего лавины сходят после сильных снегопадов весной с 10 до 20 часов, а наиболее безопасное время — утренние часы до восхода солнца. Постараться избежать попадания в мокрую лавину: она очень быстро смерзается. Лучше от неё убежать в сторону по склону.



ЧТО НУЖНО СДЕЛАТЬ ПРИ ЗАБЛАГОВРЕМЕННОМ ОПОВЕЩЕНИИ О НАВОДНЕНИИ



Оказавшись в зоне затопления, надо оставаться на верхнем этаже или крыше здания, на дереве или на другом возвышенном месте.

Самозэвакуацию можно проводить только в случае реальной угрозы жизни (затопления местонахождения).

ЧТО НУЖНО ДЕЛАТЬ ПРИ ВНЕЗАПНОМ НАВОДНЕНИИ

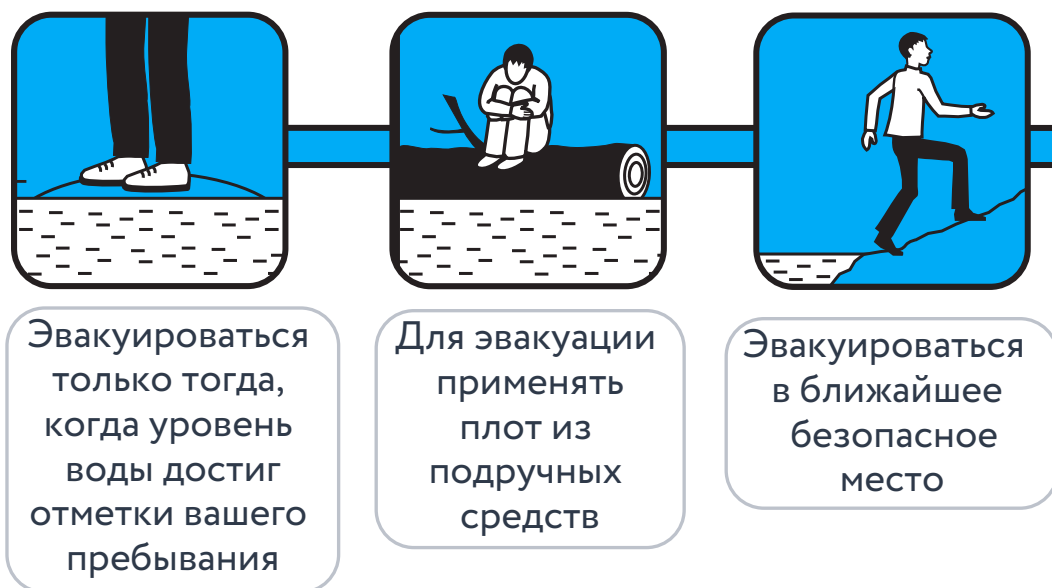


Не следует поддаваться панике. Принимать меры, позволяющие спасателям своевременно оказать помощь.

До прибытия помощи



При вынужденной самоэвакуации



ЧТО НЕОБХОДИМО ДЕЛАТЬ ПРИ ВНЕЗАПНОМ СХОДЕ ОПОЛЗНЯ, СЕЛЯ, ОБВАЛА, СНЕЖНОЙ ЛАВИНЫ

При приближении лавины



Бежать в сторону от лавины



Укрыться за скальным выступом или за большим деревом



Лечь на землю



Закрыть голову, лицо руками, дышать через одежду

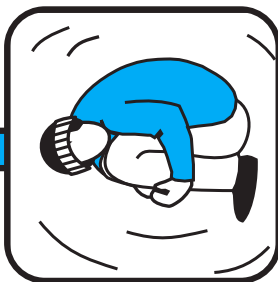
При попадании в лавину



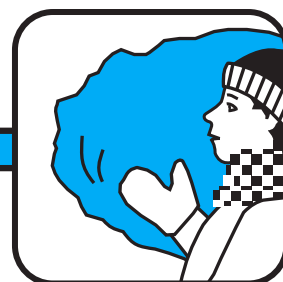
Защитить рот и нос, чтобы снег не забил дыхательные пути



Постараться удержаться на поверхности, двигать руками и ногами, делать плавательные движения



При погружении в поток подтянуть колени и голову к животу



При остановке лавины расчистить место перед лицом и грудью, создать воздушную полость



При невозможности выбраться экономить силы, перебороть желание уснуть. Кричать, если услышали, что вас откапывают



Определить верх и низ и быстро выбираться, перемещая снег под ноги и утаптывая его



ЧТО НУЖНО СДЕЛАТЬ ПРИ ЗАБЛАГОВРЕМЕННОМ ОПОВЕЩЕНИИ О ЗЕМЛЕТРЯСЕНИИ



ЧТО ДЕЛАТЬ, ЕСЛИ ВО ВРЕМЯ ЗЕМЛЕТРЯСЕНИЯ ЧЕЛОВЕК ОКАЗАЛСЯ НА УЛИЦЕ

